

**ELKO EP Hungary Kft.**

Hungária krt. 69  
1143 Budapest  
Magyarország  
Tel.: +36 1 40 30 132  
e-mail: info@elkoep.hu  
www.elkoep.hu

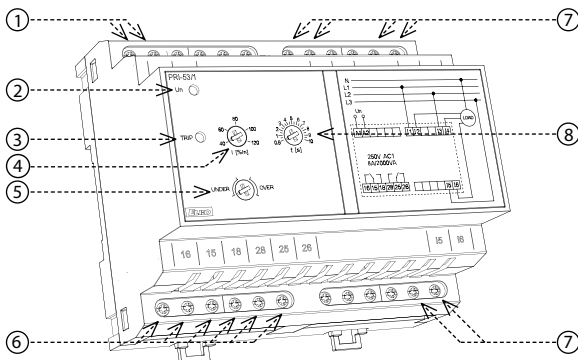
Made in Czech Republic

02-2/2017 Rev.: 1

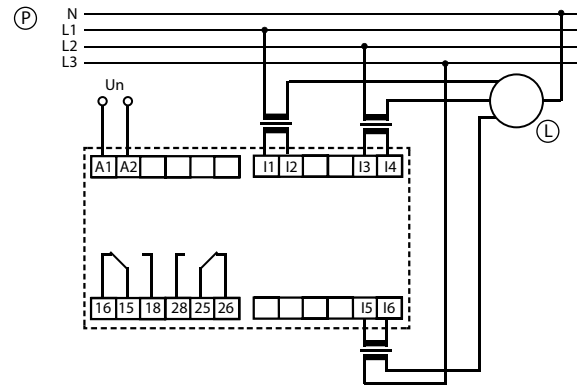
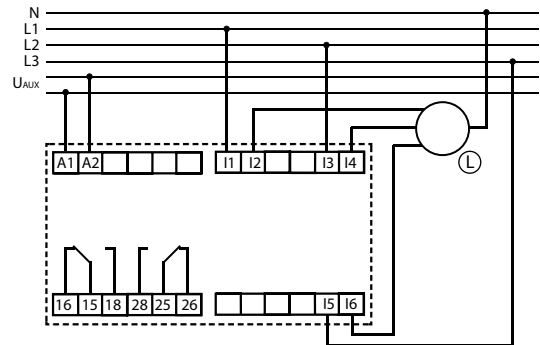

**PRI-53/1  
PRI-53/5**
**Háromfázisú áramfigyelő relé**

**Jellemzők**

- háromfázisú berendezések áramának fi gyelésére alkalmas eszköz (pl. daruk, mo-  
torok, stb.)
- 24-240 V AC/DC tápfeszültség, galvanikusan leválasztva a figyelt áram áramkö-  
rétől
- állítható áramszt az „In” százalékában
- fix differencia szint
- állítható késleltetés (a beállított határérték átlépésekor)
- állítható funkciók:
  - UNDER - az áram „I” beállított szint alá csökkenésének figyelése
  - OVER - az áram „I” beállított szint túllépésének figyelése
- 2 típus, az „In” névleges áram szerint (1A, 5A)
- 6-modul széles, DIN sínre szerelhető
- kimeneti relé: 2x váltóérintkező
- csatlakoztatható áramváltó nagyobb áramok figyeléséhez, akár 600 A-ig

**Termék leírás**


1. Tápfeszültség csatlakozók
2. Tápfeszültség jelzése
3. A beállított szint átlépésének jelzése
4. Áramszt beállítása
5. UNDER / OVER funkciók beállítása
6. Kimeneti kontaktusok
7. Figyelt áram csatlakozói
8. Késleltetés beállítása

**Bekötés**


L - terhelés

P - Bekötési példa: PRI - 53 áramváltóval, nagyobb áramok felügyeletére.

Terhelés típusa	$\cos \varphi \geq 0,95$	AC2	AC3	AC5a kompenzálatlan	AC5b kompenzált	AC5b 300W	AC6a	AC7b	AC12
Kontaktus anyaga AgNi, érintkező 8A	250V / 8A	250V / 3A	250V / 2A	230V / 1.5A (345VA)	x	300W	x	250V / 1A	250V / 1A
Terhelés típusa	AC13	AC14	AC15	DC1	DC3	DC5	DC12	DC13	DC14
Kontaktus anyaga AgNi, érintkező 8A	x	250V / 3A	250V / 3A	24V / 8A	24V / 3A	24V / 2A	24V / 8A	24V / 2A	x

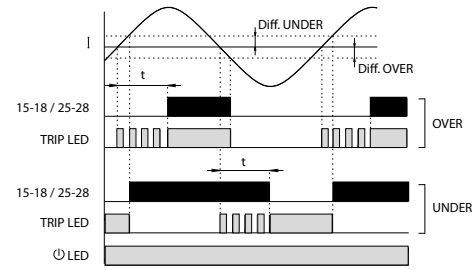
	PRI-53/1	PRI-53/5
Tápfeszültség csatlakozók:	A1, A2	
Figyelt áram csatlakozói		
Első fázis:	I1, I2	
Második fázis:	I3, I4	
Harmadik fázis:	I5, I6	
Tápfeszültség:	24 - 240V AC/DC	
Tápfeszültség tűrése:	± 10%	
AC működési frekvencia:	45 - 65 Hz	
Bemeneti teljesítmény (max):	3VA / 1.2W	
Névleges áram, In:	AC 1A	AC 5A
Áramszint - I:	állítható 40 - 120 %In	
Túlterhelés		
- folyamatos:	2A	10A
- max. 3 mp:	20A	50A
Differencia:	fix 1 % In	
Késleltetés (hibára állás):	állítható 0.5 - 10s	
Kimeneti relé- kontaktus:	2x váltó (AgNi), aranyozott	
AC kontaktus terhelhetősége:	250V / 8 A, max. 2000VA	
DC kontaktus terhelhetőség:	30V / 8A	
Mechanikai élettartam:	3x10 <sup>6</sup> terhelés tartományában	

**Egyéb információk**

Működési hőmérséklet:	-20.. +55 °C
Tárolási hőmérséklet:	-30.. +70 °C
Elektromos szilárdság (tápegység-relékontaktus):	4 kV / 1 min.
Túlfeszültségi kategória:	III.
Szennyezettségi fok:	2
Védettség:	IP40 előlapról / IP20 csatlakozókon
Max. vezeték méret (mm <sup>2</sup> ):	max. 2x 1.5 / 1x 2.5
Méretek:	90 x 105 x 64 mm
Tömeg:	208 g
Szabványok:	EN 60255-6, EN 60255-27, EN 61000-6-2, EN 61000-6-4

**Figyelem**

Az eszköz háromfázisú váltakozó fe- szültségű hálózatokban történő felhasználásra készült, felhasználásakor figyelembe kell venni az adott ország ide vonatkozó szabványait. A jelen útmutatóban található műveleteket (felszerelés, bekötés, beállítás, üzembe helyezés) csak megfelelően képzett szakember végezheti, aki áttanulmányozta az útmutatót és tisztában van a készülék működésével. Az eszköz megfelelő védelme érdekében bizonyos részek előlappal védendők. A szerelés megkezdése előtt a főkapcsolónak "KI" állásban kell lennie, az eszköznek pedig feszültség mentesnek. Ne telepítsük az eszközt elektromágnesesen túlterhelt környezetbe. A helyes működés érdekében megfelelő légáramlást kell biztosítani. Az üzemi hőmérséklet ne lépje túl a megadott működési hőmérséklet határértékét, még megnövekedett külső hőmérséklet, vagy folytonos üzem esetén sem. A szereléshez és beállításához kb 2 mm-es csavarhúzó használjunk. Az eszköz teljesen elektronikus - a szerelésnél ezt figyelembe kell venni. A hibátlan működésnek úgyszintén feltétele a megfelelő szállítás raktározás és kezelés. Bármely sérülésre, hibás működésre utaló nyom vagy hiányzó alkatrész esetén kérjük ne helyezze üzembe a készüléket, hanem jellezze ezt az eladónál. Az élettartam leteltével a termék újrahasznosítható, vagy védett hulladékgyűjtőben elhelyezendő.



A tápfeszültség bekapcsolása után a zöld LED világít.

**UNDER funkció:**

Ha a figyelt áram nagysága minden fázison magasabb a beállított „I” szintnél, akkor a relé behúzott állapotban van és a piros LED nem világít. Ha a figyelt áram nagysága bármelyik fázison alacsonyabb a beállított „I” szintnél, akkor a relé a beállított késleltetési idő lejáta után elenged és a piros LED világít. A késleltetés időtartama alatt a piros LED villog. Ha a figyelt áram visszaáll az I + Differencia szintre, akkor a relé késleltetés nélkül behúz és a piros LED kikapcsol.

**OVER funkció:**

Ha a figyelt áram nagysága minden fázison alacsonyabb a beállított „I” szintnél, akkor a relé elengedett állapotban van és a piros LED nem világít. Ha a figyelt áram nagysága bármelyik fázison magasabb a beállított „I” szintnél, akkor a relé a beállított késleltetési idő lejáta után meghúz és a piros LED világít. A késleltetés időtartama alatt a piros LED villog. Ha a figyelt áram visszaáll az I - Differencia szintre, akkor a relé késleltetés nélkül elenged és a piros LED kikapcsol.