

ELKO EP Hungary Kft.

Hungária krt. 69
1143 Budapest
Magyarország
Tel.: +36 1 40 30 132
e-mail: info@elkoep.hu
www.elkoep.hu

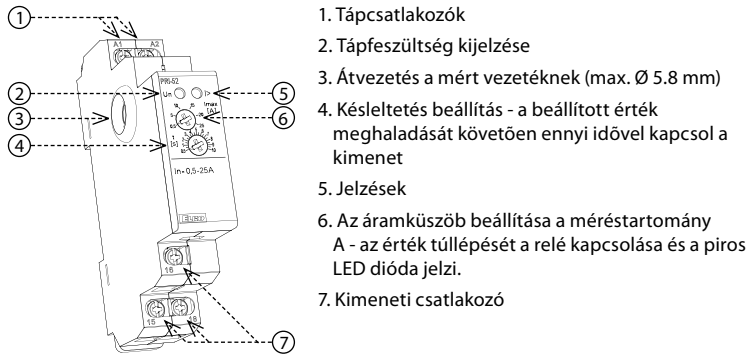
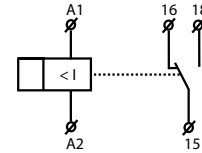
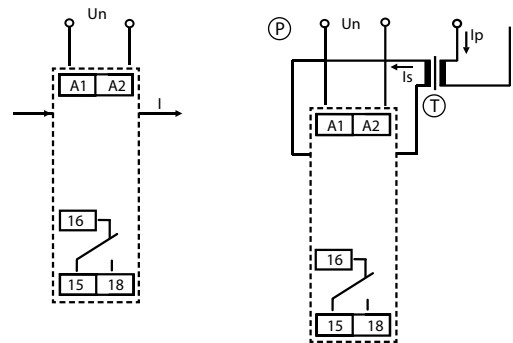
Made in Czech Republic

02-2/2017 Rev.: 1


PRI-52
Áramfigyelő relé

Jellemzők

- a relé az alábbi feladatokra alkalmas:
 - távoli fogyasztó, vagy hálózat felügyelet (rövidzár, megnövekedett áramfelvétel)
 - prioritást beállító relé - két nagy áramfelvételű fogyasztó működését összehangolva engedélyezi a működést, amikor a másik fogyasztó nem működik - ezzel megakadályozza a hálózat túlterhelését, a kismegszakító kioldását
 - megnövekedett fogyasztás kijelzése - a készülék egy jelző berendezést vezérelhet, amely kijelzi a nagy fogyasztók bekapcsolását pl.: fűtés, szellőztetés, vízmelegítés
 - csatlakoztatható inverterekhez (átalakítókhöz) és fotoelektromos alkalmazásokhoz
- az eszköz beépített áramváltóval rendelkezik, amely az átvezetett vezeték áramát érzékeli
- az eszköz külső áramváltóval is kiegészíthető - ezzel a mérési tartományt akár 600 A-ig bővíthetjük
- az áramérték beállítása potenciométerrel történik - AC 0.5.. 25 A tartományban
- a kapcsolási késleltetés beállítása szintén potenciométerrel történik - 0.5.. 10 s tartományban
- tápfeszültség: AC 24 - 240 V és DC 24 V (AC 50 - 60 Hz)
- kimenet: 1x 8 A (AC1)
- 1 fázisú készülék, 1 modulos, DIN sínre szerelhető

Termék leírás

Jelölés

Bekötés


P - Bekötési példa: PRI-52 áramváltóval szerelve a figyelt áramtartomány kibővítése érdekében.

T - Áramváltó

Terhelés típusa	 cos φ ≥ 0.95	AC2	AC3	AC5a kompenzálatlan	AC5a kompenzált	AC5b	AC6a	AC7b	AC12
Kontaktus anyaga AgNi, érintkező 8A	250V / 8A	250V / 3A	250V / 2A	230V / 1.5A (345VA)	x	300W	x	250V / 1A	250V / 1A
Terhelés típusa	AC13	AC14	AC15	DC1	DC3	DC5	DC12	DC13	DC14
Kontaktus anyaga AgNi, érintkező 8A	x	250V / 3A	250V / 3A	24V / 8A	24V / 3A	24V / 2A	24V / 8A	24V / 2A	x

PRI-52

Tápfeszültség

Tápfeszültség csatlakozók:	A1 - A2
Tápfeszültség:	AC 24 - 240 V és DC 24 V (AC 50 - 60 Hz)
Tápfeszültség tűrése:	-15 %; +10 %
Teljesítményfelvétel:	max. 1.6 VA

Mérő áramkör

Áram tartomány:	AC 0.5.. 25 A / 50 Hz
Maximum folyamatos áram:	25 A
Pillanatnyi túlterhelés < 1s:	100 A
Áramszint beállítása:	potenciométer
Késleltetés:	állítható 0.5.. 10 s

Pontosság

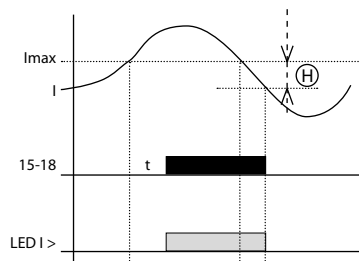
Beállítási pontosság (mech.):	10 %
Ismétlési pontosság:	< 1 %
Hőmérséklet függés:	< 0.2 % / °C
Határérték tűrés:	10 %
Hiszterézis:	0.25 A

Kimenet

Kontaktusok száma:	1x váltóérintkező (AgNi)
Névleges áram:	8 A / AC1
Kapcsolt kimenet:	2000 VA / AC1, 240 W / DC
Kimenet jelzése:	piros LED

Egyéb információk

Működési hőmérséklet:	-20.. 55 °C
Tárolási hőmérséklet:	-30.. 70 °C
Elektromos szilárdság:	4 kV (táp - kimenet)
Beépítési helyzet:	tetszőleges
Szerelés:	DIN sínre EN 60715
Védettség:	IP40 előlapról / IP10 csatlakozókon
Túlfeszültségi kategória:	III.
Szennyezettségi fok:	2
Max. vezeték méret (mm ²):	max. 2x 2.5, max. 1x 4 / érvég max. 1x 2.5, max. 2x 1.5
Méret:	90 x 17.6 x 64 mm
Tömeg:	64 g
Szabványok:	EN 60255-6, EN 61010-1



H - Hiszterézis

A PRI-52 áramfigyelő relé 1 fázisú, AC feszültségű hálózatokban történő felhasználásra készült. A relé használatával különféle fogyasztók áramfelvételét ellenőrizhetjük. A relé alapállapotban kikapcsolt helyzetben van. A relé a beállított áramerősség átlépésekor a beállított késleltetés után húz meg. Az alapállapotba történő visszalépés hiszterézis elven történik.

A PRI-52 áramfigyelési korlátait áramváltóval lehet növelni.

A termék oldalán található átvezető pont a kapcsolószekrény maszkolása alatt található, ezzel megakadályozza a feszültség alatt lévő vezetékaszakasz érintését.

Figyelem

Az eszköz egyfázisú, váltakozó feszültségű (230 V) hálózatokban történő felhasználásra készült, felhasználásakor figyelembe kell venni az adott ország idevonatkozó szabványait. A jelen útmutatóban található műveleteket (felszerelés, bekötés, beállítás, üzembe helyezés) csak megfelelően képzett szakember végezheti, aki áttanulmányozta az útmutatót és tisztában van a készülék működésével. Az eszköz megfelelő védelme érdekében bizonyos részek előlappal védendők. A szerelés megkezdése előtt a főkapcsolónak "KI" állásban kell lennie, az eszköznek pedig feszültség mentesnek. Ne telepítsük az eszközt elektromágnesesen túlterhelt környezetbe. A helyes működés érdekében megfelelő légáramlást kell biztosítani. Az üzemi hőmérséklet ne lépje túl a megadott működési hőmérséklet határértékét, még megnövekedett külső hőmérséklet, vagy folytonos üzem esetén sem. A szereléshez és beállításához kb 2 mm-es csavarhúzó használjunk. Az eszköz teljesen elektronikus - a szerelésnél ezt figyelembe kell venni. A hibátlan működésnek úgyszintén feltétele a megfelelő szállítási raktározás és kezelés. Bármely sérülésre, hibás működésre utaló nyom vagy hiányzó alkatrész esetén kérjük ne helyezze üzembe a készüléket, hanem jellezze ezt az eladónál. Az élettartam leteltével a termék újrahasznosítható, vagy védett hulladékgyűjtőben elhelyezendő.