

ELKO EP Hungary Kft.

Hungária krt. 69
1143 Budapest
Magyarország
Tel.: +36 1 40 30 132
e-mail: info@elkoep.hu
www.elkoep.hu

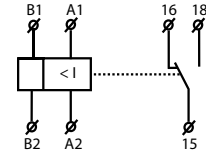
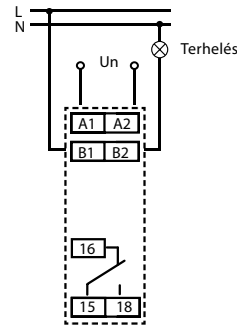
Made in Czech Republic

02-3/2017 Rev.: 3

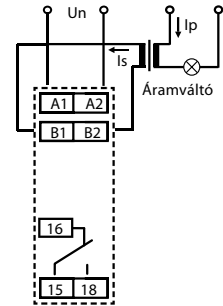
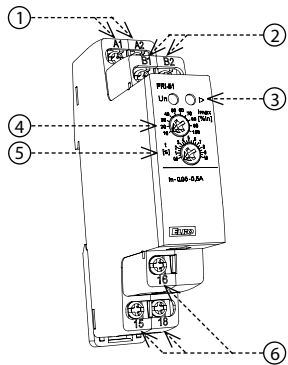

PRI-51
Áramfigyelő relé

Jellemzők

- áramhatár-kapcsoló, pl. fűtőkábelek, motorok és egyéb készülékek működésének felügyeletére, áramsztint jelzésre és kapcsolásra
- a kapcsolási áramhatár értéke potenciométerrel állítható be a kiválasztott típus áramtartományában (7 típus): AC 0.05 - 0.5 A; AC 0.1 - 1 A; AC 0.2 - 2 A; AC 0.5 - 5 A; AC 0.8 - 8 A; AC 0.1 - 10 A; AC 1.6 - 16 A
- állítható késleltetés 0.5 - 10 s tartományban a rövid áramcsúcsok által okozott jelzések kiküszöbölésére
- lehetőség van a max. áramnál nagyobb áram figyelésére is áramváltóval
- univerzális tápfeszültség AC 24 - 240 V és DC 24 V
- a tápfeszültség galvanikusan el van választva a figyelt áramtól
- kimeneti kontaktus: 1x váltóérintkező 8 A
- 1 fázis, 1 modul széles, DIN sínre szerelhető, PRI-31 típus helyettesítője

Szimbólum

Bekötés


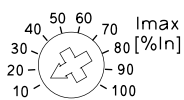
A PRI-51 bekötése áramváltóval, a mérési határ kiterjesztéséhez


Az eszköz részei


1. Tápcsatlakozók
2. Mérőbemenet (csak AC)
3. Jelzések
4. Áramhatár beállítása - Az érték túllépését a relé kapcsolása és a piros LED dióda jelzi
5. Késleltetés beállítása - a beállított érték meghaladását követően ennyi idővel kapcsol a kimenet
6. Kimeneti csatlakozó

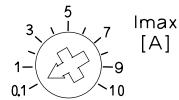
Áramhatár beállítása a méréstartomány %-ban:

PRI-51/0.5A; PRI-51/1A; PRI-51/2A;
PRI-51/5A; PRI-51/8A; PRI-51/16A



Áramhatár beállítása A-ban:

PRI-51/0.1-10A



Terhelés típusa	$\cos \varphi \geq 0.95$	AC2	AC3	AC5a kompenzálatlan	AC5a kompenzált	AC5b	AC6a	AC7b	AC12
Kontaktus anyaga AgNi, érintkező 8A	250V / 8A	250V / 3A	250V / 2A	230V / 1.5A (345VA)	x	300W	x	250V / 1A	250V / 1A
Terhelés típusa	AC13	AC14	AC15	DC1	DC3	DC5	DC12	DC13	DC14
Kontaktus anyaga AgNi, érintkező 8A	x	250V / 3A	250V / 3A	24V / 8A	24V / 3A	24V / 2A	24V / 8A	24V / 2A	x

PRI-51

Tápellátás	
Tápcsatlakozók:	A1 - A2
Tápfeszültség:	AC 24 - 240 V és DC 24 V (AC 50 - 60 Hz)
Teljesítményfelvétel:	max. 25 VA / 1.6 W
Max. tápfeszültség kijelzése (Un + csatlakozók):	2.5 W
Tápfeszültség tűrése:	-15 %; +10 %

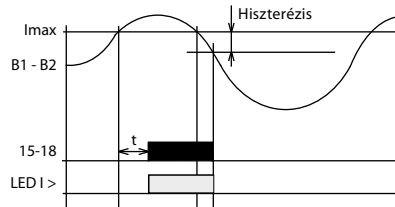
Mérés	
Terhelés:	B1 - B2 belső söntön keresztül
Áramtartomány:	PRI-51/0.5A: AC 0.05-0.5A PRI-51/8A: AC 0.8-8A PRI-51/1A: AC 0.1-1A PRI-51/0.1-10A: AC 0.1-10 A PRI-51/2A: AC 0.2-2A PRI-51/16A: AC 1.6-16A PRI-51/5A*: AC 0.5-5A (AC 50-60 Hz)
Max. állandó áram:	PRI-51/0.5A: 2 A PRI-51/1A: 4 A PRI-51/2A: 8 A PRI-51/0.1-10A: 10A PRI-51/5A, PRI-51/8A, PRI-51/16A: 17 A
Maximális túlterhelés < 1s:	50 A
Áramsztint beállítás:	potenciométerrel
Időkésleltetés:	állítható, 0,5 - 10 s

Pontosság	
Ismétlési pontosság:	5 %
Ismétlési pontosság:	< 1 %
Hőmérséklet érzékenység:	< 0.1 % / °C
Határérték tűrés:	5 % (0.05 - 0.5 A és 0.1 - 10 A tartományban max. 10 %)
Hiszterézis:	5 %

Kimenet	
Kontaktusok száma:	1x váltóérintkező (AgNi)
Névleges áramerősség:	8 A / AC1
Kapcsolt kimenet:	2000 VA / AC1, 240 W / DC
Kimenet jelzése:	piros LED

Egyéb információk	
Működési hőmérséklet:	-20.. 55 °C
Tárolási hőmérséklet:	-30.. 70 °C
Elektromos szilárdság:	4 kV (tápfeszültség - kimenet)
Beépítési helyzet:	tetszőleges
Szerelés:	DIN sínre EN 60715
Védettség:	IP40 előlapról / IP10 csatlakozókon
Túlfeszültségi kategória:	III.
Szennyezettségi fok:	2
Max. vezeték méret (mm ²):	max. 2x 2.5, max. 1x 4 / érvég max. 1x 2.5, max. 2x 1.5
Méreték:	90 x 17.6 x 64 mm
Tömeg:	72 g
Szabványok:	EN 60255-1, EN 60255-26, EN 60255-27

* Áramváltóval is használható.



A PRI-51-es áramfigyelő relék egyfázisú AC hálózatok áramfigyelésére használhatók. A kapcsolási áramhatár folytonos beállíthatósága sokféle alkalmazásban teszi használhatóvá. A kimeneti relé alaphelyzetben nyitva van. Ha az áramérték túllépi a beállított szintet, és ez a beállított késleltetés után is fennáll (0.5 - 10 mp), akkor a kimeneti relé zár. A hibás értékről a normál értékre történő visszatérés hiszterézissel (5 %) történik. A relé széles tápfeszültség tartományban működik. A tápfeszültség galvanikusan leválasztott, így a figyelt hálózat feszültsége különbözhet a tápfeszültségtől. A figyelni kívánt áram tartománya áramváltóval növelhető.

Figyelem

Az eszköz 1-fázisú AC 24 - 240 V vagy DC 24 V tápfeszültséget biztosító hálózathoz történő csatlakoztatásra és 1-fázisú AC áramok méréséhez készült, melyet az adott országban érvényes előírásoknak és szabványoknak megfelelően kell felszerelni. A szerelést, a csatlakoztatást, a beállítást és a beüzemelését csak megfelelően képzett szakember végezheti, aki átanulmányozta az útmutatót és tisztában van a készülék működésével. Az eszközök el vannak látva a hálózati túlfeszültség-tűskék és zavaró impulzusok elleni védelemmel, melynek helyes működéséhez szükség van a megfelelő magasabb szintű védelmek helyszíni telepítésére (A, B, C), valamint biztosítani kell a kapcsolt eszközök (kontaktorok, motorok, induktív terhelések stb.) szabványok szerinti interferenciaszintjét. A telepítés megkezdése előtt győződjön meg arról, hogy az eszköz nincs bekapcsolva, - a főkapcsolónak „KI” (kikapcsolt) állásban kell lennie. Ne telepítse az eszközöket túlzott elektromágneses zavarforrások közelébe. A hosszútávú zavartalan működés érdekében jól átgondolt telepítéssel biztosítani kell a megfelelő légáramlást, hogy az eszköz üzemi hőmérséklete magasabb környezeti hőmérséklet esetén se emelkedjen az eszközre megadott maximum fölé. A telepítéshez és beállításához használjon kb. 2 mm széles csavarhúzó. Ne feledje, hogy ezek az eszközök teljesen elektronikusak, - a telepítésnél ezt vegye figyelembe. A készülék hibamentes működése függ a szállítást, a tárolás és a kezelés módjától is. Ha bármilyen sérülésre, hibás működésre utaló jeleket észlel vagy hiányzik alkatrész, kérjük ne helyezze üzembe az eszközt, hanem jellezze ezt az eladónál. A terméket élettartama leteltével elektronikus hulladékként kell kezelni.